

## クーデック エイミー-PCA ●仕様

品名	クーデックエイミー-PCA	
型式	CAP-100	
流量精度	±6% (1.0mL以上の一定流量における1時間ごとの精度)	
流量設定範囲	0.1~30.0mL/h (0.1mL/h ステップ)	
積算量表示範囲	0.00 ~ 9999.99mL	
プライミング流量	約 150mL/h	
予定量設定範囲	0.1 ~ 9999.9mL 又は設定なし	
追加投与量(ドース)精度	±10%	
閉塞圧検出精度	[L]: 40±20kPa [M]: 70±25kPa [H]: 110±30kPa	
輸液機能	投与モード	持続投与 / 間欠投与 / プログラム投与
	追加投与モード	PCA ボーラス投与 / 単回投与
	追加投与量(ドース)	0.1 ~ 50.0mL (0.1mL ステップ)
	ロックアウトタイム	1分~24時間 (1~5分は1分ステップ, 5分~24時間は5分ステップ)
	最大投与回数	PCA ボーラス投与の回数を、1時間あたり1~11回又は無制限(設定なし)に設定可能。
	キープベインオープン(KVO)	予定量完了後、輸液ライン内の薬液固着による閉塞防止のため、設定された流量で送液する。 0.1 ~ 10.0mL/hの範囲内(0.1mL/h ステップ)で設定可能。
	閉塞検出圧切替	閉塞検出の圧力を3段階に切り替えできる。
	閉塞圧検出レベル自動切替	流量に応じて閉塞圧検出レベルを自動で切り替える。
	気泡検出レベル切替	気泡検出レベルをオフ及び3段階に切り替えできる。
	積算量クリア	積算量をクリアする。
	プリセット	予め登録した流量、予定量、ロックアウトタイム及びPCAボーラス投与量を読み出し、設定する。
	薬剤選択	エイミーズDB マネージャ(専用データベース管理アプリケーション)で設定した薬剤の選択及び流量範囲を制限する。
	高優先度アラーム	閉塞警報 / 気泡警報 / 完了警報 / ポンプ異常警報 / シャットダウン警報
安全機能	低優先度アラーム	ポンプブロック検出警報 / 操作忘れ警報 / バッテリー残量警報 / 完了前警報
	再警報	警報音消音後、一定時間(10~120秒:1秒ステップ)警報状態が解除されないときに再度警報を発生させる。
	輸液完了通知	輸液の完了をコントローラに通知で知らせる。
	アンチフリーフロー	ポンプユニットにアンチフリーフロー機能を有したセーフティバルブを内蔵している。
使用条件	周囲温度: 20 ~ 30℃ 相対湿度: 20 ~ 90% (結露なきこと)	
貯蔵、保管条件	周囲温度: -20 ~ 45℃ 相対湿度: 10 ~ 95% (結露なきこと)	
電源	ACアダプタ 定格電圧: 100 ~ 240V±10% 周波数: 50/60Hz 消費電流: 0.25A 内蔵バッテリー(Li-ion 電池) 電圧: 3.7V 容量: 約 1850mAh	
バッテリー駆動時間	約 4日間(新品バッテリーで周囲温度 25℃、6時間以上充電、流量 5.0mL/h の場合)	
分類	クラスII機器及び内部電源機器 CF 形装着部	
IP 分類	IPX4: ドライブユニット(バンパー装着時)、PCAスイッチ、コムタッチ(USBコネクタ部除く) IPX2: エイミーズホーム(ACアダプタ除く)	
外形寸法 / 重量	48(幅)×123(高さ)×27(奥行)mm / 約 140g(ドライブユニット)	

品番	品名	入数	セット内容	希望小売価格(税別)
CAP-100	クーデックエイミー-PCA	1	本体(ドライブユニット)/PCAスイッチ/ワイヤレス充電器(エイミーズホーム)	198,000円
CCT-100	クーデックコムタッチ	1	専用通信モジュール(コムタッチ)/専用アプリケーション(エイミーズウィンドウ)/専用データベース管理アプリケーション(エイミーズDBマネージャ)/USBケーブル	98,000円

### 特定保険医療材料


品番	品名	入数	セット内容	希望小売価格(税別)
AMU-050-A	エイミーMPユニット50mL	10	MPユニット/記名ラベル/キャリングバッグ	51,000円
AMU-100-A	エイミーMPユニット100mL	10	MPユニット/記名ラベル/キャリングバッグ	53,000円
AMU-300-A	エイミーMPユニット300mL	10	MPユニット/記名ラベル/キャリングバッグ	54,000円
AMU-SP1-A	エイミーMPユニットスパイク	10	MPユニット(びん針タイプ)/記名ラベル/キャリングバッグ	50,000円
AMU-100-AN	エイミーMPユニット100mL (神経麻酔用)	10	MPユニット(神経麻酔用)/記名ラベル/キャリングバッグ	54,000円
AMU-300-AN	エイミーMPユニット300mL (神経麻酔用)	10	MPユニット(神経麻酔用)/記名ラベル/キャリングバッグ	55,000円
AMU-SP1-AN	エイミーMPユニットスパイク (神経麻酔用)	10	MPユニット(びん針タイプ・神経麻酔用)/記名ラベル/キャリングバッグ	53,000円

## クーデック エイミー-PCA ●保険算定

医療	項目	単位数	算定額
麻酔	L003 硬膜外麻酔後における局所麻酔剤の持続的注入(1日につき・麻酔当日を除く)	80点	
	注 精密持続注入加算 (10mL/h以下・1日につき)	80点	
	L105 神経ブロックにおける麻酔剤の持続的注入(1日につき・チューブ挿入当日を除く)	80点	
	注 精密持続注入加算 (10mL/h以下・1日につき)	80点	
注射	G004 点滴注射 (1日につき)		
	1 6歳未満の乳幼児に対するもの(1日分の注射量が100mL以上の場合)	101点	
	2 1に掲げる者以外の者に対するもの(1日分の注射量が500mL以上の場合)	99点	
	3 その他の場合(入院中の患者以外の患者に限る)	50点	
	G通則4 精密持続点滴注射加算 (30mL/h以下・1日につき)	80点	
特定保険医療材料	019 携帯型ディスポーザブル注入ポンプ (4) 特殊型 ※PCAスイッチを組み合わせて使用した場合、精密持続注入加算又は精密持続点滴注射加算は算定できない。	3,240円	

在宅	項目	単位数	算定額
在宅療養指導管理料	C108 在宅悪性腫瘍等患者指導管理料 (1月につき)	1500点	
	C166 携帯型ディスポーザブル注入ポンプ加算 (1月につき)	2500点	
	007 携帯型ディスポーザブル注入ポンプ (4) 特殊型 ※1月につき7個目以降は本区分において算定する。	3,240円	
調剤	008 携帯型ディスポーザブル注入ポンプ (4) 特殊型	3,240円	

令和4年4月1日の診療報酬改定より

- ご注文はケース単位でお願いします。
- 仕様および外観は、改良のため予告なく変更されることがあります。あらかじめご了承ください。
- 詳細は添付文書・取扱説明書をご参照ください。禁忌・禁止を含む使用上の注意の改訂に十分ご注意ください。
- クーデック、COOPDECH、エイミー、Amy、、Amy、Amy's Window<sup>®</sup> は大研医器株式会社の登録商標です。



より詳しい製品情報は  
こちらをご覧ください。  
<https://www.daiken-iki.co.jp/iryo/yn.html#amy>

# スマホ時代の疼痛管理

より安全により快適に、スマホアプリでコントロール



# Amy<sup>®</sup> PCA

## クーデック<sup>®</sup> エイミー<sup>®</sup> PCA

高度管理医療機器 特定保守管理医療機器  
一般的名称: 患者管理無痛法用輸液ポンプ 汎用輸液ポンプ 輸液ポンプ用輸液セット  
医療機器承認番号: 30100BZX00245000  
販売名: クーデックエイミー-PCA



### 製造販売業者

 大研医器株式会社  
〒594-1157 大阪府和泉市あゆみ野2-6-2

本社 〒594-1157 大阪府和泉市あゆみ野2-6-2 TEL 0725-30-3150  
 (製品に関するお問い合わせは、下記営業窓口にご連絡ください)  
 札幌支店 〒001-0010 札幌市北区北十条西4-1-19 楠本第10ビル7F TEL 011-708-3060  
 仙台支店 〒980-0011 仙台市青葉区上杉2-3-7 K2小田急ビル6F TEL 022-214-4561  
 さいたま支店 〒330-0854 さいたま市大宮区桜木町1-11-1 YK-10ビル7F TEL 048-650-9925  
 東京支店 〒101-0031 東京都千代田区東神田2-4-5 東神田堀商ビル7F TEL 03-5835-5011  
 横浜支店 〒220-0004 横浜西区北幸2-9-40 銀洋ビル5F TEL 045-872-0700  
 名古屋支店 〒460-0003 名古屋市中区錦1-19-24 名古屋第一ビル7F TEL 052-559-1286  
 金沢営業所 〒920-8203 金沢市鞍月5-181 AUBE 4F TEL 076-238-9950  
 大阪支店 〒540-0036 大阪市中央区船越町1-6-6 ODC天満橋ビル7F TEL 06-6943-1161  
 広島支店 〒732-0827 広島市南区福荷町5-18 三共福荷町ビル2F TEL 082-568-2377  
 福岡支店 〒812-0013 福岡市博多区博多駅東3-10-15 博多駅東アトルビル5F TEL 092-481-1751  
 COOPDECHの製品情報はホームページでご覧いただけます。 <http://www.daiken-iki.co.jp/>

### 代理店

VEGETABLE OIL INK

この印刷物は、環境にやさしい「大豆油インキ」を使用しています。

2024.2

カタログ記載内容2024年2月現在 (2402B)



# COOPDECH





# アプリを使って、術後疼痛をコントロールする スマホ時代のより安全でより快適な輸液システムです。

コントロールや輸液状況の確認はすべてスマートフォンのアプリケーション（エイミーズウィンドウ）により、専用の通信モジュール（コムタッチ）を介して行います。これにより、本体（ドライブユニット）から表示やスイッチを廃止。従来の機械式PCAポンプから大幅に小型・軽量化しました。また点滴スタンド不要で、PCAスイッチもワイヤレスなため、患者様の行動を妨げません。



- ① スマートフォンアプリケーション（エイミーズウィンドウ）
- ② 専用通信モジュール（コムタッチ）
- ③ 本体（ドライブユニット）
- ④ PCAスイッチ
- ⑤ エイミーMPユニット **特定保険医療材料**

## 多彩な投与モードを選択可能。 疼痛管理に貢献します。

薬液の投与モードは、持続投与、間欠投与※、プログラム投与から選択可能です。各投与モードは、PCAを組み合わせて設定できます。また、ペインレベルが記録可能であり、痛みの評価に活用できます。  
※間欠投与の間隔は、5分~12時間（5分単位）で設定可能です。



持続投与



間欠投与



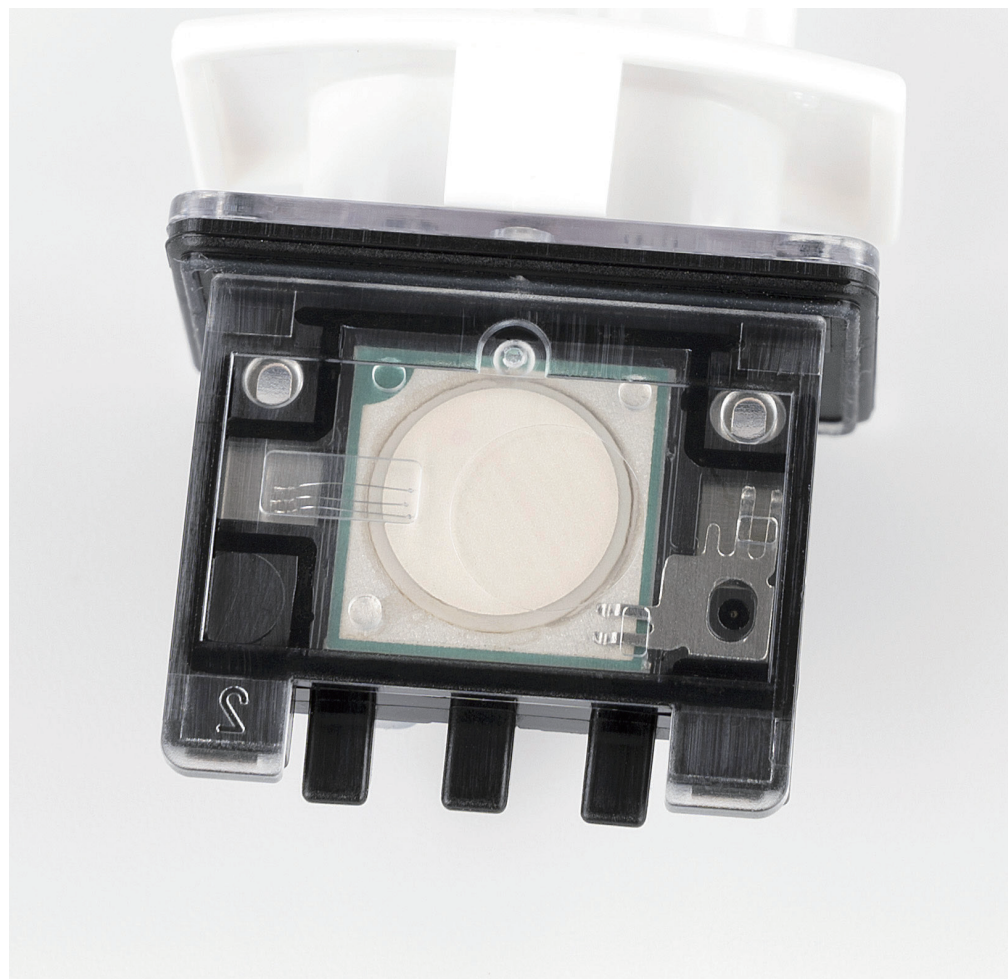
プログラム投与



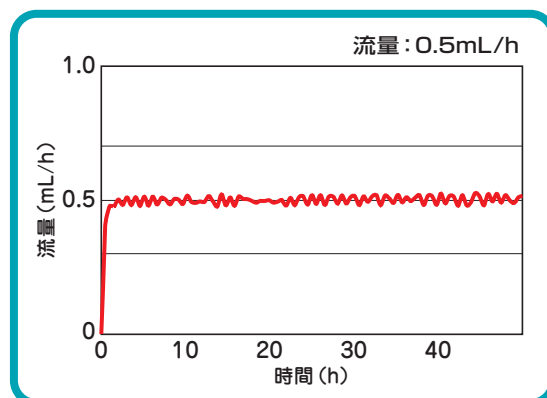
使用状況



ペインレベル登録



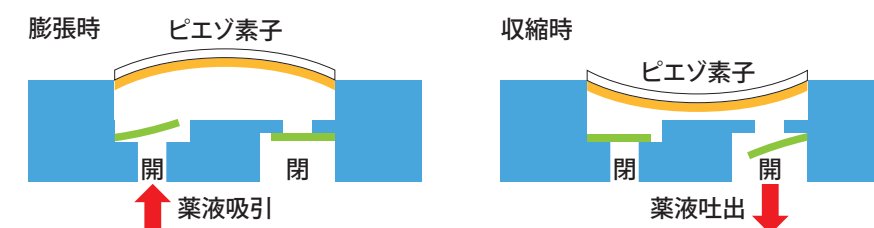
〈マイクロポンプの流量精度〉



## ディスポーザブルの超小型マイクロポンプが、安全で正確な輸液を行います。

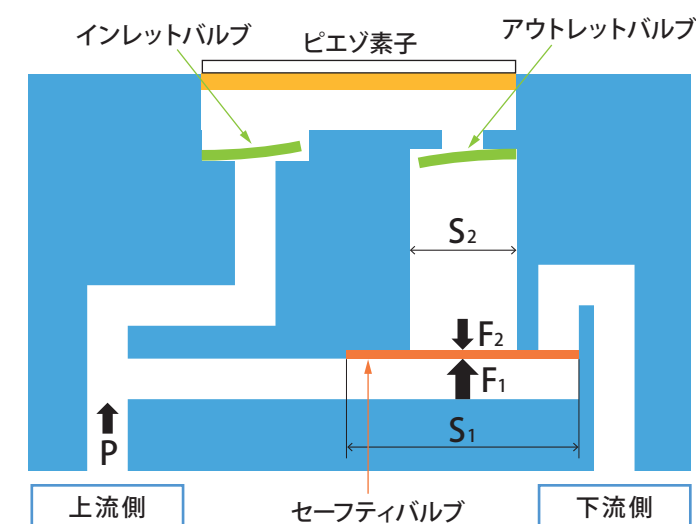
わずか10mm×10mm×2mmの超小型マイクロポンプにより、小型・軽量化を実現しました。マイクロポンプは本体(ドライブユニット)に装着することで作動します。ディスポーザブルのため、メンテナンスも不要です。

### 〈マイクロポンプの内部構造〉



ポンプが膨張すると上流側のインレットバルブが開き、薬液がポンプ内部に吸引されます。ポンプが収縮すると下流側のアウトレットバルブが開き、ポンプ内部の薬液が吐出されます。これらの動作の繰り返しによって送液します。

### 〈マイクロポンプとセーフティバルブの内部構造〉

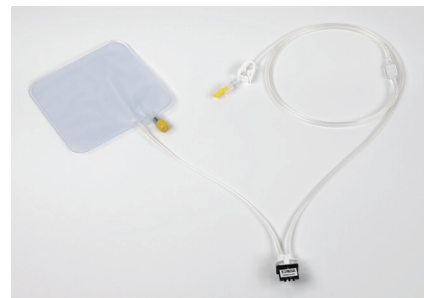


フリーフローを防止するため、マイクロポンプ内部にセーフティバルブを設置しました。上記図の面積 ( $S_1$ ) は面積 ( $S_2$ ) より大きくなっています。薬液の流路に圧力 ( $P$ ) が加わったときは、この面積差によってセーフティバルブを閉じる力 ( $F_1 = S_1 \times P$ ) が開ける力 ( $F_2 = S_2 \times P$ ) より常に大きくなります。その結果セーフティバルブが閉じられ、薬液の流路が閉塞します。これによりフリーフローが発生しません。





コーデックエイミー PCA  
CAP-100



エイミー MPユニット **特定保険医療材料**  
50mL/100mL/300mL/スパイク



コーデックコムタッチ  
CCT-100  
※アプリケーションが付属します。



推奨携帯端末  
SH-M15 (SHARP)  
※メーカーにより、仕様や型番が予告なく変更されることがあります。

## How to Use



1 バッグに薬液を注入します。



2 バッグのエアを抜きます。



3 ポンプユニットを  
ドライブユニットに装着します。



4 ロックレバーをスライドさせ、  
ポンプユニットをロックします。



5 コントローラに接続した  
コムタッチを、ドライブユニットに  
接続します。



6 流量、予定量、PCAドーズ及び  
ロックアウトタイムを設定します。



7 ドライブユニットに  
設定を転送します。



8 プライミングを行い  
積算量をクリアします。



9 ドライブユニット画面で  
設定を確認します。



10 患者側コネクタを留置  
カテーテル等に接続し、  
輸液を開始します。